



## حولية الآثار اليمنية

العددان الثالث والرابع



الهيئة العامة للآثار والمخطوطات والمتاحف

صنعاء

١٤٤٤هـ - ٢٠٢٣م



## حولية الآثار اليمنية

العددان الثالث والرابع

المشرف العام

مهند أحمد السياني

رئيس التحرير

عبدالله محمد ثابت



الهيئة العامة للآثار والمخطوطات والمتاحف

صنعاء

١٤٤٤ هـ - ٢٠٢٣ م

azal@goam.gov.ye

بِسْمِ اللَّهِ الرَّحْمَنِ الرَّحِيمِ

## المحتويات

م	المحتوى	رقم الصفحة
١	الإفتتاحية.	٢
٢	تقرير أولي عن أعمال المسح الأثري والكتابي في منطقة خولان الطيال / سنحان - محافظة صنعاء - الموسم الأول فبراير - أبريل ٢٠٠٩م.	٣
٣	تقرير أولي عن الأعمال الميدانية ( المرحلة الأولى ) - حفرة حصن الدامغ ( وعلان ) - محافظة صنعاء.	٦
٤	مسجد ماور بني سلامة - مديرية المنار \ ذمار.	١٥
٥	التقرير العلمي لأعمال المسح الأثري للمقابر الصخرية في محافظة الحويت - المرحلة التمهيديّة.	٣٣
٦	مشروع التنقيب الأثري لموقع الرعارع - محافظة لحج للموسم التاسع ٢٠١٢م.	٤٤
٧	المسح الأثري الشامل لمدينة عدن الكبرى - خور مكسر - الموسم السادس ( ٢٠١٠ - ٢٠١١ م ).	٥٤
٨	المسح الأثري الشامل لمحافظة أبين - الموسم الثاني - مديرية المخد - ٢٠١٠م.	٨٨
٩	نتائج أعمال المسح الأثري على جانبي الطريق في إطار البلوك ١ و ٢ - محافظة شبوة - التقرير النهائي - مايو ٢٠٠٩م.	١٣٩
١٠	أعمال المسح الأثري في محافظة المهرة - مديرية حوف - الموسم الثالث ٢٠٠٥م.	٢٠٢
١١	المسح الأثري في محافظة المهرة - مديرية منعر - الموسم الخامس لعام ٢٠١٠م.	٢٢٧
١٢	تقرير عن المسح الأثري في أرخبيل سقطرى - فبراير ٢٠١١م.	٢٥١
١٣	تقرير عن أعمال التنقيب والمسح الأثري بأرخبيل سقطرى ٢٠١٢م.	٢٨٥
١٤	تقرير عن العمل الأثري للبعثة الأثرية الروسية والفريق اليمني المشارك - سقطرى - ٢٠١٣م.	٣٠٥
١٥	ترميم بركة عاطف في الجبين محافظة ريمة - دراسة فنية وتاريخية وتقرير مسلم إلى الصندوق الاجتماعي للتنمية ، صنعاء - اليمن.	٣١٢
١٦	Preliminary Report An Archaeological and Epigraphic Survey in Khawlan First Season 2009.	٣١٧
١٧	The conservation of the new found inscription stone in the Almaqah temple Sirwah, March 2006.	٣٢٥
١٨	Zafar, Capital of Ḥimyar, Eighth Preliminary Report, February-March 2009.	٣٣١
١٩	Canadian Archaeological Mission in Yemen - Report on field season December 2007 - January 2008 in Zabid, al-Ghulayfiqah (Hudaydah province) and al-Jabin (Raymah province).	٣٤٠
٢٠	Environmental Impact Assessment Yemen LNG Company Total E&P Yemen - Archaeological Baseline Survey Of Block 10 (Al-Kharir area) First season August 2009.	٣٤٧



## تقرير عن المسح الأثري في أرخبيل سقطرى

فبراير ٢٠١١م

### اسماء الفريق :

- عيسى علي بن علي
- أحمد بن أحمد بله
- أحمد سعيد العريقي

### تمهيد

لقد شمل مشروع المسح الأثري الذي أجري من قبل المختصين بعلم الآثار من توثيق وتسجيل معظم المواقع الأثرية والمعالم التاريخية ضمن مشروع المسح الأثري الشامل.

### منهجية العمل:

لقد حظيت هذه المواقع بالمسح والتوثيق الدقيق من قبل (الفريق الأثري التابع للهيئة العامة للآثار والمتاحف فرع أرخبيل سقطرى) من تصوير شامل وجزئي للمواقع ووصف وربط بين المعلومات من المصادر والمراجع ذات العلاقة بالمواقع، وقد تم إدخال هذه البيانات في استمارات خاصة أعدت خصيصاً لهذا المسح. وقد تم تجميع قليل من الملتقطات السطحية المهمة التي تم التقاطها من سطح المواقع تتمثل الغاية من ذلك معرفة انتشارها على المواقع الأثرية.

ولقد أمدتنا هذه الكسر الفخارية ببعض المعلومات التي تخص صناعتها وتاريخها : ولقد كانت هناك صعوبات كثيرة صادفت فريق العمل الميداني المتخصص في الجانب الأثري أثناء النزول الميداني في بعض المواقع ولكن تم التغلب على معظمها وكانت النتيجة طيبة فقد كانت الحصيلة مسح وتوثيق أكثر من (٦٠) موقعاً ومعلماً أثرياً تم ترقيمها تسلسياً ، ولقد أعطتنا أعمال المسح الميداني الأثري التعرف عن كتب على الآثار القديمة والآثار الإسلامية في المناطق المشار إليها هو تحديد المواقع الأثرية واسقاطها على خريطة طبوغرافية ومساحية للمحافظة ضمن الخارطة الأثرية العامة وذلك باستخدام طبوغرافية ومساحية للمحافظة ضمن الخارطة الأثرية العامة وذلك باستخدام جهاز (GPS) نظراً لتطور العلم الحديث باستخدامه بتحديد الموقع بدقة اكتفينا أثناء المسح الأثري تحديد المواقع به ولم نعطي تحديد الجهات الأصلية كما كان يوصف في السابق بتحديد أماكن قريبة للموقع تحفظاً لسلامة وحماية تلك المواقع الأثرية الهامة من أي أناس يقع التقرير بيدهم ويقومون بزيارات تلك المواقع بشكل عشوائي وإحداث الضرر والتخريب لها.

### مقدمة:

بداية نشير إلى أن أعمال التنقيب الأثري الذي نفذ على مدى مواسم في موقع روكب ومنطقة وادي حجرة من قبل البعثة الأثرية الروسية قد قدمت العديد من الأدلة الهامة حول هذه المنطقة وتاريخها. من خلال جميع هذه المعطيات والشواهد التي أمدتنا بها نتائج أعمال التنقيب فإنه يحتمل أن هذه المنطقة قد عاصرت العديد من المراحل التاريخية والفترات الحضارية المتعاقبة ابتداءً من العصر الحجري فالبرونزي فالسبئي وحتى الحميري، وظل كذلك إلى فترة ما قبل ظهور الإسلام. وكذا أشارت إلى حضارات دخيلة على الجزيرة.

كما أكدت لنا بما لا يدع مجالاً للشك عن استيطان مناطق الجزيرة وأطرافها منذ أقدم العصور وحتى قيام الحضارات العريقة وما صاحبها من ازدهار حضاري وثقافي للمجتمع اليمني القديم في مختلف المراحل التاريخية المتعددة التي عاصرتها هذه المنطقة. ونشير هنا في موسم ٢٠٠٩م (لأعمال البعثة الأثرية اليمنية الروسية المشتركة)، (آثار العصر الحجري) في سقطرى وهو اكتشاف كبير ومفاجئ لدحض الرأي القائل حول زمن الاستيطان لسكان الجزيرة وبهذا الاكتشاف غير مفاهيم كثيرة بأن الإنسان السقطري قد عاش في زمن قديم يرجع إلى العصور الحجرية القديمة بدليل استخدامه منتجات حجرية بدائية كمواد وأدوات صنعها بأشكال تناسب مع حياته اليومية استخدم فيها تقنيات وطرق وأساليب جديدة لصناعة أدواته الحجرية وبافتراض أن عدم وجود حيوانات في الجزيرة يمكن تفسيره فقط بانقراضها.

وفي سبيل استكمال المعلومات الأثرية والتاريخية لهذه المنطقة ولأهمية الدراسة الأثرية والربط التاريخي فقد قمنا بأعمال المسح الأثري لاستكشاف وتفقد ووضع استراتيجيات لحماية المنطقة وما تحويه من المواقع الأثرية خاصة وأنه في الوقت الحالي تنفذ العديد من المشاريع الخاصة التي توليه القيادة السياسية من اهتمام خاص في مشاريع البنية التحتية في مجالات عديدة ومنها شبكة الطرق والمشاريع الإنشائية وغيرها بالطرق التي قد تؤدي إلى تدمير العديد من المواقع الأثرية وخاصة التي لم تسجل أو توثق ، مما سيؤدي إلى فقدانها للأبد في حال عدم دراستها وتسجيلها وتوثيقها. ونشير هنا إلى أن الجزيرة تحظى باهتمام كبير في مجال الدراسة البيئية ولم تحظى في مجال دراسة الآثار.

### أهمية الأرخييل

الأرخييل يضم عدة مواقع أثرية وكل موقع يضم العديد من المستوطنات : وهي عبارة عن بقايا مستوطنات قديمة أسوار وبقايا أساسات وجدران مصفوفة لمباني وقبور متنوعة الأشكال والأحجام مبنية بأحجار تتفاوت في شكلها وحجمها.

### الكهوف

إن أحد أهم الصفات المميزة للجزيرة هي وجود الكهوف الواسعة وهناك كهوف كبيرة وعميقة في سقطرى العديد منها ما زالت غير مكتشفة بعضها شديدة الروعة من الصواعد والهوابط وبعض منها مسالكها وعرة ويصعب الوصول إليها. ولقد استخدمها الإنسان لأغراض عديدة منها لسكنه الدائم والموسمي ومنها لإيواء حيواناته ومنها قبوراً ليواري بدنه.

### المسوحات الأثرية التي أجريت في الجزيرة

المسح الأثري الخاص بعصور ما قبل التاريخ والذي أجري في عام ١٩٨٥م من قبل البعثة الروسية برئاسة أ.د. سيدوف في منطقة راقف قد أعطي بعض الخطوط العريضة العامة للمسح الذي قمنا به بين عامي (٢٠٠٤ - ٢٠١١م) وكذا المسح في المواسم السابقة ( ٢٠٠٩ - ٢٠١٠م )، (لأعمال المسح الأثرية اليمنية الروسية المشتركة) (آثار العصر الحجري) . في جزيرة سقطرى.

كان هدفنا الرئيسي للعمل الحقلية لهذا الموسم هو التعمق في معرفة انتشار توزيع أماكن خاصة بمستوطنات الإنسان القديم ومخلفاته المادية.

ونتيجةً هي اكتشاف أماكن نادرة لمستوطنات السكان الأوائل وعن المواد الخام التي استعملت في حياتهم اليومية. إن بعض المستوطنات والملتقطات التي تم جمعها أثناء المسح لا يمكننا من تحديد أزمانها وبصورة تامة وعلى الأقل فإن الأزمان التي حددها الأخصائيون بتضاريس الأرض لهذه الملتقطات قد تكون قريبة من الواقع كما أننا لا نستطيع تحديد الفعاليات الاقتصادية لسكان المناطق التي تم مسحها.

إن معلومات مفصلة حول نماذج المنتقطات التي تم الكشف عنها في هذا الموسم في مناطق المسح وجوانبه الفنية وتحديد أزمائها لم تناقش بعد فهي قيد الدراسة وحال اكتمالها ستضاف إلى الخطوط العريضة للبحث الخاص بالمنطقة بشكل عام في التقرير الذي سيقدم أثناء قيامنا بالمسح للموسم المقبل ٢٠١٢م.

## تضاريس الأرخيل

أراضي متنوعة التضاريس بين جبال متوسطة الارتفاع تطل بشكل غير مباشر على البحر، بالإضافة إلى مجموعة الهضاب الوديان والقيعان السهلية .. أن عملنا هنا كان واسعاً وأوصينا بإجراء مسح نظامي للمناطق التي تم مسحها. حقيقة تركز المسح الأثري هذا الموسم في منطقتين مختلفتين في:

١- **في نطاق المنخفضات والسهول الساحلية :** يتمثل هذا النطاق في منخفضين في الجزء الغربي أحدهما منخفض زهر والآخر منخفض يمتد من جبال جزها وجبال موتلاه. أما السهول الساحلية فأهمها هي السهول الجنوبية من الجزيرة الممتدة من رأس قاطنهن وقعره غرباً حتى مطيف والسهل الساحلي الشمالي والشرقي من حديبو. تختلف حالات الطبوغرافية للسواحل من مكان لآخر في الجزيرة حيث أن بعضاً منها تكثر فيه المناطق الصخرية المنبسطة تبدو وكأنها تلال معزولة وتختلف عن بعضها بحيث تتكون من ترسبات حصوية رخوة مستقرة فوق طبقة سطحية من الكلس الجيري في غرب حديبو عثر على سطح هذه الترسبات على مستوطنات سكنية تنتمي إلى العصر الحجري ومنها كسهل صخري منبسط كما في منطقة اريوش قرب قرية علامة غرب حديبو ومنطقة حالة ورأس أرسل شرق حديبو ومنطقة شعوب جنوب غرب قلنسية وفي قرية روكب والذي هو عبارة عن سهل تتخلله تلال وأكام وأودية مغطاة أحياناً بالأشجار وبساتين النخيل وتنتشر فيه قرى تسكنها عدة قبائل وفيه مراعي جميلة وهو موقع منخفض بالنسبة للجبال التي تحيط من كل جانب.

أما في الساحل الجنوبي لسهل نوجد وقعره حيث السمات السطحية عبارة عن كتبان رملية وترابية وتكثر فيها مراكز الأصداف تمتد على طول الساحل وهناك مؤشرات عن وجود مستوطنات لبيوت وكهوف وجروف طبيعية سكنية استخدمها الإنسان كسكن دائم او مؤقت تتناسب مع حياته المعيشية وأيضاً قبوريات.

٢- **في نطاق الهضاب والمرتفعات :** يحتل هذا النطاق المساحة العظمى من الجزيرة وينحدر تدريجياً من النطاقات المرتفعة حتى المنخفضات والسهول الساحلية بينما تشكل هذه الهضاب في الجزء الغربي مقعراً بين مرتفعات قلنسية ومرتفعات شعوب ويتكون أغلب هذه الهضاب من الصخور الجيرية تكون منحدرات شديدة عند حواف الأودية والمنحدرات الشمالية والشرقية للجزيرة.

تعود مناطق الهضاب ووديانها في تكويناتها إلى المناطق الرسوبية القديمة وكلما زاد ارتفاعها فإن عمر تكوينها يزيد أيضاً ويلاحظ أيضاً بأن الهضاب المنعزلة تكون عالية في بعض الأحيان وتمتد إلى الوادي الذي يجري باتجاه السهل ومنه إلى البحر. كما منطقة مومي وهذا المنطقة والواقعة في أقصى الجزيرة من ناحية الشرق ، ومنطقة مومي منطقة مرتفعة ذات مراعي خصبة غير أنها قليلة الماء إلا في جوانبها المنخفضة وفي أقاصيها الشرقية يوجد مسمى أرسليل ومحيط بمومي من ناحيتي الجنوب والشمال مهاوي صخرية ممتدة من الأسفل إلى القمة وهو صخر وعمر لا يسلكه إلا أهل الخبرة وفي وقت الحاجة ويقع شمال مومي ساحل يسمى حالة دضيف : ثم يلي مومي من ناحية الغرب منطقة طيدع وأرضها مستوية تتخللها جبال وأودية صغيرة منحدره إلى الجنوب.

فيما يخص مناطق الهضاب فإن العمل كان أكثر ثقلاً وخاصة فيما يتعلق بالمختصين عن دراسة التضاريس الأرضية وطبيعة البيئة القديمة وأن نتائج هذه الدراسة هي في الواقع ضرورية للآثارين المختصين بدراسة عصور ما

قبل التاريخ. كما شمل المسح منطقة سيرهن - ديسكم وتقع جنوب جبل حجر وتكثر فيها ما يسمى بالجهن وهي عبارة عن مجموعة من الجدران الحجرية بنيت منفردة وتفاوتت في ارتفاعها وأطوالها بعضها تأخذ ارتفاع متر وتتوزع على امتدادات بعيدة قد تصل إلى (٥٠٠ متر) وأكثر وليعرف إلى الآن الغرض الحقيقي منها فهي قديمة جداً.

قيل أنها حدود في تقسم الأرض والمرعى؟ وقيل أيضاً تحتجز التربة وتوزيع مياه الأمطار وتكثر حولها الحشائش والنباتات المتجذرة؟.

## الخلاصة

إن القيام بما ورد آنفاً يمكننا من وضع خلاصة لها خلال مسحنا القصير لعدة مناطق مختلفة للجزيرة لموسم نوفمبر ٢٠١١م (نطاق المنخفضات والسهول الساحلية - والهضاب) وهي تبدو أكثر الدراسات اهتماماً بسبب كونها المناطق المفضلة لدى الإنسان.

لقد خصص فريق المسح الأثري والجغرافي كثيراً من جهدة للبحث عن آثار بقايا المستوطنات السكنية القديمة للإنسان ومخلفاته المادية من العصور الحجرية القديمة إلى عصور الدويلات اليمنية القديمة والعصور الإسلامية. نوصي بضرورة مواصلة أعمال المسح الأثري مستقبلاً في ما تبقى من مناطق كثيرة غنية بالآثار المتنوعة من أطلال المواقع الأثرية وبقايا المستوطنات والقبوريات القديمة وغيرها حتى تتمكن من التعرف على المزيد من المعلومات الجديدة والتي نتوقع وجودها في تلك المواقع، لا سيما وأن هناك مناطق لم يتم المسح فيها لضيق برنامج فترة العمل ولشحة المبالغ التي صرفت لهذا الغرض وفي نفس الوقت ندعو للحفاظ على المواقع ومتابعة الحماية لها حتى لا يتم العبث بها كي تتمكن من الكشف عنها كاملاً وعمل برامج للتنقيب فيها وإعادة ترميمها مستقبلاً بالمنهجية المتعارف عليه علمياً وعالمياً وتأهيله سياحياً.

توفير درجات وظيفية لعدد من مراقبي الآثار وتعيينهم لحراسة أهم المواقع الأثرية. القيام بإعداد الدراسات الهندسية المتكاملة لمتطلبات تلك المعالم من الأعمال الإنشائية السريعة ، فمعظم تلك المعالم بحاجة ماسة للحماية والترميم والصيانة للمحافظة عليها ، فالمواقع الأثرية وإطلال المنشآت القديمة تتعرض لأعمال تخريبية ونهب عشوائي وإقامة منشآت حديثة عليها فنرى القيام بعملية تنقيب أثرية سريعة لبعض تلك المواقع من بداية عام ٢٠١١م.

وبالنسبة لبعض المباني والمعالم التاريخية والأثرية القائمة فقد أصابها التلف والتشقق بفعل التقادم الزمني والعمر الطويل لبنائها ، تعرضت بعض تلك المنشآت لإضافات وأعمال ترميمية عشوائية تم فيها استخدام مادة الاسمنت بطريقة عشوائية أدت إلى التشويه بطرازها التقليدي وطابعها المعماري الحضاري الأصيل.

### الموقع (١) : جفوف حولاف A

يقع بين خطي طول وعرض ( E5.925812591E+11 ) – ( N112223000 ) يصل ارتفاعه إلى (٢٩م) فوق مستوى سطح البحر.

#### **الوصف**

جروف صخرية طبيعية استخدمت للسكن وإيواء الحيوان. متجاورة صغيرة المساحة بعمق يتراوح ما بين المتر والمترين وارتفاع المدخل (١.٥٠) وبني بعض مداخلها بأحجار غير مهندمة للحماية وسد أكبر قدر من مداخلها المفتوحة.

### الموقع (٢) : كهف حولاف B

يقع بين خطي طول وعرض ( E59258125910 – N11122223 ) يصل ارتفاعه إلى (٣٢م) فوق مستوى سطح البحر.

#### **الوصف**

كهف صخري طبيعي صغير استخدم للسكن مغموراً مدخلة بالرمال هناك مؤشرات استخدم في عصور قديمة قيراً وبني مداخله بثلاث صفوف بأحجار غير مهندمة للحماية وسد أكبر قدر من مدخل الكهف المفتوحة.

### الموقع (٣) : كهف حولاف C

يقع بين خطي طول وعرض ( E592581256900 – N1112222233 ) يصل ارتفاعه إلى (٢٩م) فوق مستوى سطح البحر.

#### **الوصف**

كهف صخري طبيعي صغير هناك مؤشرات استخدم في عصور قديمة قبوراً وفي فترة لاحقة استخدم للسكن ولإيواء الأغنام. وبني مدخله الشرقي بأحجار غير مهندمة للحماية وسد أكبر قدر من مدخل الكهف المفتوحة.

### الموقع (٤) : كهوف حولاف D

يقع بين خطي طول وعرض ( E592581256900 – N001112222233 ) يصل ارتفاعه إلى (٣٢م) فوق مستوى سطح البحر.

#### **الوصف**

كهف صخري طبيعي صغير مخططه الأرضي مستوي هناك مؤشرات استخدم في عصور قديمة وفي فترة لاحقة استخدم للسكن ولإيواء الأغنام يوجد بقايا جدار أمام مدخله الشرقي بني بأحجار صغيرة غير مهندمة للحماية وسد أكبر قدر من مدخل الكهف المفتوحة. كما يوجد على المنحدر أسفل الكهف بقايا بناء على شكل حوش شبه بيضاوي بني بأحجار كبيرة نسبياً وغير مهندمة بصفوف غير مثنية وله مدخل.

#### الموقع (٥) : مدهبو

يقع بين خطي طول وعرض ( E59258125690 – N1112222233 ) يصل ارتفاعه إلى ( ٣٠ م ) فوق مستوى سطح البحر.

#### الوصف

عبارة عن بقايا أساسات وجدران مبنية بأحجار تتفاوت في الشكل والحجم والارتفاع لمباني ومنشآت سكنية كبيرة شبه مهندمة بعضاً منها مردومة بأنقاضها ويوجد ما يشبه الأحواش أو الأسوار واضحة المعالم وقبور متنوعة الأشكال والأحجام ومورد لبنع ماء ونخيل في الوادي.

#### الموقع (٦) : دليشة

يقع بين خطي طول وعرض ( E59258125690 – N1112222233 ) يصل ارتفاعه إلى ( ٢٣ م ) فوق مستوى سطح البحر.

#### الوصف

بقايا من جدار دفاعي لحصن صغير وأساسات حجرية لمباني استيطانية صغيرة على التل الصخري المقابل للقرية من جهة الغرب كما يوجد قبور على السهل المنبسط بجوار القرية من أهمها فبرا عليه أربعة شواهد حجرية منقوشة بجانب بعضها البعض مكون من عدة أسطر بخط غائر بلغة لا نعرف فك كلماتها حالياً ؟؟ ربما تكون السريانية فهي قريبة التشابه مع حروفها.

#### الموقع (٧) : روكب

يقع بين خطي طول وعرض ( E364568125790 – N1112222233 ) يصل ارتفاعه على ( ٢٣ م ) فوق مستوى سطح البحر.

#### الوصف

يقع إلى الجنوب من توحك يمتد الموقع إلى مساحة واسعة اتجه الشرق وهو عبارة عن بقايا أساسات وجدران مشيدة بحجارة كبيرة وصغيرة لمباني ومنشآت سكنية كبيرة على هيئة حلقات بيضاوية مردومة بأنقاضها وحولها ما يشبه الأحواش وكما يظم قبور متنوعة الأشكال والأحجام منها الصندوقي الذي يسقف بألواح حجرية مسطحة وأسفلها حجرة الدفن. كما يوجد مورد لبنع ماء ونخيل في الوادي. أجريت تنقيبات أثرية من قبل البعثة الروسية ١٩٨٧ - ٢٠٠٢ م.

#### الموقع (٨) : دي حمري

يقع بين خطي طول وعرض ( E364689124012 – N1112223333 ) يصل ارتفاعه إلى ( ٢٣ م ) فوق مستوى سطح البحر.

#### الوصف

بقايا اساسات وجدران حجرية لمباني مستوطنة سكنية صغيرة وقبوراً دائرية ومستطيلة عليها أنقاض من الحجارة المتكسرة.

#### الموقع (٩) : قرية

يقع بين خطي طول وعرض ( E59358125833 – N111122333 ) يصل ارتفاعه إلى (٢٤م) فوق مستوى سطح البحر.

#### الوصف

بقايا أساس لجدران حجرية مكون من صف مغرد من الحجارة الكبيرة الغير مهندمة لمبنى صغير غير منتظم التخطيط ومقبرة إسلامية قديمة تضم عدة قبور عليها شواهد حجرية.

#### الموقع (١٠) : كهوف قرية

يقع بين خطي طول وعرض ( E592581256503 – N1112222003 ) يصل ارتفاعه إلى (٢٣م) فوق مستوى سطح البحر.

#### الوصف

بقايا أساس لجدران حجرية لمبنى مستطيل الشكل (  $2.80 \times 5$  ) ربما يكون قبراً منتظم التخطيط مبني بحجارة متوسطة الحجم شبه مهندمة بعض من أحجاره في الجهة الشمالية انتزعت مكون من صف واحد ويرتفع على مستوى سطح الأرض ٢٥ سم وعلى مقربة منه أسفل وهذ التل يوجد كهف صخري طبيعي صغير (  $1.50 \times 2.30 \times 5$  ) استخدم حالياً للسكن وإيواء الحيوان كان في السابق قبراً؟ كما يوجد في الجهة المقابلة كهف صخري طبيعي كبير نسبياً استخدم للسكن بني بأحجار غير مهندمة لدخله مهندمة لدخلة للحماية وسد أكبر قدر منه.

#### الموقع (١٠) : دي حمري

يقع بين خطي طول وعرض ( E364689124012 – N1112223333 ) يصل ارتفاعه إلى (٢٠م) فوق مستوى سطح البحر.

#### الوصف

بقايا أساس لجدران حجرية لمبنى مستطيل الشكل (  $2.80 \times 5$  ) ربما يكون قبراً منتظم التخطيط مبني بحجارة متوسطة الحجم شبه مهندمة بعض من أحجاره في الجهة الشمالية انتزعت مكون من صف واحد ويرتفع على مستوى سطح الأرض ٢٥ سم وعلى مقربة منه أسفل وهذ التل يوجد كهف صخري طبيعي صغير (  $1.50 \times 2.30 \times 5$  ) استخدم حالياً للسكن وإيواء الحيوان - كان في السابق قبراً ؟ - كما يوجد في الجهة المقابلة كهف صخري طبيعي كبير نسبياً استخدم للسكن بني بأحجار غير مهندمة لدخله للحماية وسد أكبر قدر منه.

#### الموقع (١١) : عررهن دليشة

يقع بين خطي طول وعرض ( E924568256930 – N1111222220 ) يصل ارتفاعه إلى (٢٤م) فوق مستوى سطح البحر.

#### الوصف

جروف صخرية طبيعية بني بعض مداخلها بأحجار غير مهندمة للحماية وسد أكبر قدر من مداخلها المفتوحة. استخدمت للسكن وإيواء الحيوان وبعضها منها قبور للدفن.

#### الموقع (١٢) : خراب عرره

يقع بين خطي طول وعرض ( E924568256930 – N1111222220 ) يصل ارتفاعه إلى (٢٤م) فوق مستوى سطح البحر.

#### الوصف

بقايا أساسات وجدران حجرية لمباني سكنية صغيرة تتكون من غرف مستطيلة ودائرية الشكل تصل مساحة أحد الغرف إلى ( 2m×2m ) وأعلى ارتفاع للجدران (١.٢٠) مبنية بأحجار شبه مهندمة بجدران غير مزدوجة تتفاوت في الشكل والحجم.

#### الموقع (١٣) : خراب عدهو

يقع بين خطي طول وعرض ( E924568125690 – N1111122223 ) يصل ارتفاعه إلى (٢٦م) فوق مستوى سطح البحر.

#### الوصف

كهوف صخرية طبيعية استخدمت للسكن وإيواء الحيوان واسعة المداخل ، وبقايا أساسات وجدران حجرية لمبنى سكني منتظم التخطيط ، يتكون من أربع غرف شبه مستطيلة الشكل تصل مساحة بعض الغرف إلى (٢.٣٠×٦) – (2m×5m) وأعلى ارتفاع للجدران (١.٥٠) للمبنى مدخلين واحد شرقي والآخر شمالي يفضيان إلى فناء ومنه إلى مداخل للغرف يوجد عمود حجري خزفي يتوسط الغرف الشرقية ارتفاعه (١.٤٠).

#### الموقع (١٤) : كوده

يقع بين خطي طول وعرض ( E694812565903 – N111 222220 ) يصل ارتفاعه إلى (٢٥م) فوق مستوى سطح البحر.

#### الوصف

كهف صخري طبيعي صغير استخدم للسكن وإيواء الحيوان وكهوف صخرية أخرى طبيعية استخدمت أيضا للسكن وإيواء الحيوان واسعة المداخل بعضاً منها استخدمت كقبور؟.

#### الموقع (١٥) : عدهن

يقع بين خطي طول وعرض ( E3645812579 – N1111222223 ) يصل ارتفاعه إلى (٢١م) فوق مستوى سطح البحر.

#### الوصف

بقايا أساسات وجدران لمباني مستوطنة سكنية قديمة منتظم التخطيط. شيدت بحجارة كبيرة شيد بناء حديث فوق بعض الأساسات القديمة.



### الموقع (١٦) : مخلف

يقع بين خطي طول وعرض ( E369456812590 – N0111122223 ) يصل ارتفاعه إلى (٣٢م) فوق مستوى سطح البحر.

#### **الوصف**

كهف صخري طبيعي صغير استخدم للسكن وإيواء الحيوان مساحته (17m) عرضاً (4m) عمقاً وارتفاع المدخل مع السقف وبجانبه كهف آخر شبيهها له وكان يبني بأحجار غير مهندمة لمداخل هذه الكهوف للحماية وسد أكبر قدر من مداخل الكهف المفتوحة.

### الموقع (١٧) : عبلهن

يقع بين خطي طول وعرض ( E3694568125790 – N1111222223 ) يصل ارتفاعه إلى (٢٦م) فوق مستوى سطح البحر.

#### **الوصف**

قرية عامرة تراثية تتكون من عدة بيوت صغيرة من أهم معالمها : بقايا أساسات وجدران لمبان مستوطنة سكنية قديمة منتظم التخطيط. شيدت بحجارة كبيرة وصغيرة وبنيت فوقها مداميك لغرف سكنية متأخرة ويوجد في أحد هذه الغرف مشغل لصناعة الشملات من الصوف.

### الموقع (١٨) : جرف داعن - تريك

يقع بين خطي طول وعرض ( E592568125630 – N1111222223 ) يصل ارتفاعه إلى (٣٢م) فوق مستوى سطح البحر.

#### **الوصف**

جرف صخري طبيعي صغير استخدم للسكن وحيناً آخر استخدمت قبوراً مساحته (6.50m) عرضاً (4m) عمقاً وارتفاع المدخل مع السقف (3m) في أرضية الكهف وضعت أحجار متراصة ومسطحة وكسيت بالحصص وكان يبني بأحجار غير مهندمة لمداخل هذه الكهوف للحماية وسد أكبر قدر من مداخل الكهف المفتوحة ويوضع مدخل عرض ما بين (1m – 80cm). وبجانبه بقايا أساسات وجدران لمباني مستوطنة سكنية قديمة شيدت بأحجار كبيرة وصغيرة. بقايا ارتفاع للجدار (80cm) وأنقاض الحجارة متكدسة بداخله.

### الموقع (١٩) : جبل داعن

يقع بين خطي طول وعرض ( E924568125690 – N01111222224 ) يصل ارتفاعه إلى (٤٩م) فوق مستوى سطح البحر.

#### **الوصف**

كهف صخري طبيعي صغير استخدم للسكن وإيواء الحيوان بني مدخل هذا الكهف بصف واحد بأحجار غير مهندمة للحماية وسد أكبر قدر من مدخله المفتوح بقايا ارتفاع (1m). ويوجد جرف صغير طبيعي بني مدخله وسد بحجارة مهندمة ومسطحة استخدم كقبر. يوجد بعض من هيكل لإنسان جمجمة وبعض من عظامه.

### الموقع (٢٠) : جرف داعن

يقع بين خطي طول وعرض ( E924568125693 – N11111222223 ) يصل ارتفاعه إلى ( ٥٠ م) فوق مستوى سطح البحر.

#### **الوصف**

كهف صخري طبيعي صغير ارتفاعه (2m) وعرضه (2.50) والعمق (1.50 – 1.70) استخدم كمقبرة بني مدخل هذا الكهف بمداميك طولية من سطحه إلى قمته تصل عدد المداميك إلى ثمانية عشر شيدت بأحجار مسطحة مهندمة للحماية وسد أكبر قدر من مدخله المفتوح بقايا ويتوسط الجدار الحجري فتحة نافذة (20×40سم). ويحتوي بداخله على بقايا هياكل عظمية وجماجم لبشر متراكمة على بعضها البعض بشكل عشوائي.

### الموقع (٢١) : شراتيخ عدهو

يقع بين خطي طول وعرض ( E369456291290 – N01111122 ) يصل ارتفاعه إلى ( ٢٥ م) فوق مستوى سطح البحر.

#### **الوصف**

تقع هذه القبور على مقبرة من امتداد الساحل وهي :  
عبارة عن بقايا قبور مستطيلة الشكل مساحة ( ٥٠٠ × ٣.٥٠ × ٣.٥٠ ) شيدت بأحجار كلسية وبقرنها من البحر تعرضت أحجارها إلى الرطوبة كما توجد مقبرة إسلامية قديمة على بعد ( ٥٠ م) جنوباً من المقبرة القديمة بها العديد من القبور وترتكز فوقها شواهد حجرية منها ذات شاهدين والأخرى ذي ثلاثة شواهد ومعظم هذه القبور وترتكز فوقها شواهد حجرية منها ذات شاهدين والأخرى ذي ثلاثة شواهد ومعظم هذه القبور صغيرة الحجم (٥٠ × ١.٥٠).

### الموقع (٢٢) : عدهو

يقع بين خطي طول وعرض ( E3694 68 91290 – N0111122233 ) يصل ارتفاعه إلى ( ٤٢ م) فوق مستوى سطح البحر.

#### **الوصف**

كهوف صخرية طبيعية صغيرة استخدمت للسكن وإيواء الحيوان وبعضاً منها قبور للدفن تتفاوت في شكلها وحجمها وعمقها وارتفاع مداخلها وكان يضاف بناء شيد بأحجار شبه مهندمة لمداخل هذه الكهوف للحماية وسد أكبر قدر من مداخل الكهف المفتوحة وحيناً تبنى غرف بمجدران ومسقوفة . وبجانبتها وجدت بقايا أساسات وجدران لمباني مستوطنة سكنية قديمة شيدت بحجارة كبيرة وصغيرة. ذي شكل شبه دائري بعضاً منها قطرها يصل إلى (2m) وبقايا ارتفاع (٣٠سم).

### الموقع (٢٣) : شعب A/تريك

يقع بين خطي طول وعرض ( E366946812901 – N111122234 ) يصل ارتفاعه إلى (٤٤م) فوق مستوى سطح البحر.

#### **الوصف**

كهف صخري طبيعي صغير استخدم للسكن مخططة الأرضي مستوي ترابية من الروث والرماد هناك مؤشرات استخدمه في عصور قديمة قبوراً وفي فترة لاحقة استخدم لإيواء الأغنام مساحته (١٥×٧.٥٠) ولهذا الكهف مدخلين: الأول شرقي عرضه (6m) وارتفاع المدخل مع السقف (2m) في مكان معين من أرضيه الكهف وضعت أحجار متراصة ومسطحة بني مدخلة بأحجار غير مهندمة للحماية وسد أكبر قدر من مدخل الكهف المفتوحة بقايا الجدار (١.٢٠) المدخل الثاني غربي وهو الرئيسي لعملية الدخول حيث يوجد باب عرضه (٨٠سم) فتح بالجدار الحجري ارتفاع الجدار (١.٣٠).

وبجانبه بقايا أساسات وجدان لمباني مستوطنة سكنية قديمة شيدت بحجارة كبيرة وصغيرة مقسمة إلى غرف صغيرة غير منتظمة مساحة أحد الغرف (٣×٢م) وبقايا ارتفاع (٨٥سم).

### الموقع (٢٤) : شعب B-تريك

يقع بين خطي طول وعرض ( E924568125690 – N1111222226 ) يصل ارتفاعه إلى (٤٩م) فوق مستوى سطح البحر.

#### **الوصف**

جرف صخري طبيعي صغير بعمق (٨م) وعرض (٤م) استخدم للسكن بني جدار المدخل للجرف بصف واحد بأحجار غير مهندمة للحماية وسد أكبر قدر من مدخله المفتوح وارتفاع الجرف يأخذ ارتفاعات متدرجة (٣-٢م) أرضية الكهف شبه مستوية ترابية وضعت أحجار متراصة وشبه مسطحة على بعض أرضيته.

### الموقع (٢٥) : حوق A/حالة

يقع بين خطي طول وعرض ( E364456812590 – N00111122223 ) يصل ارتفاعه إلى (٥٦م) فوق مستوى سطح البحر.

#### **الوصف**

ساحة مستوية وواسعة أسفل كهف حوق المشهور تظم عدة أنماط من المنشآت المعمارية القديمة والتي بعضاً منها أعيد استخدامها وعمل لها تجديدات وإضافات لتناسب وتواكب حياته المعيشية البسيطة ، والكهوف الطبيعية التي استخدمت كسكن وقبور وإيواء الأغنام كما تضم مقبرة إسلامية قديمة وغيره من الشواهد الأثرية أهمها مبنى عبارة عن بقايا مبنى حجري مكون من غرف بيضاوية ودائرية الشكل شيدت بحجارة شبه مستوي معقودة ذو صف واحد عريض (٤٠سم) بنيت الجدران بصفوف غير منتظمة المخطط العام عبارة عن البيت الرئيسي (٣.٧٠-٦.٥٠ × ١١) تفتح منها مداخل تؤدي إلى غرف خمسة تتوزع في شكل ملحقات متلاصقة على أطرافها ابعاد الغرف أكبرها الغرفة الجنوبية (٥.٥٠×٢.٢٠) وتحتوي على دعامتين من الحجر بقايا ارتفاع (lm) والغرفة الصغيرة (٢.٢٠×٢.٧٠) مدخلها عليه

مردم حجري وغرفة أخرى (٤.٣٠×٢.٨٠) هناك مؤشرات استخدمه في عصور قديمة قبوراً وفي فترة لاحقة استخدم للسكن مخططة الأرضي مستوي.

#### الموقع (٢٦) : حوق B/حالة

يقع بين خطي طول وعرض ( E924568125690 – N11111222226 ) يصل ارتفاعه إلى (٥٧م) فوق مستوى سطح البحر.

##### **الوصف**

كهف صخري طبيعي صغير استخدم للسكن مدخله واسع (3m) وارتفاع السقف (١.٥٠) وعمقه (2m) بني مدخل هذا الكهف بجدار بصف واحد بأحجار غير مهندمة للحماية على شكل شبه مربع (7×5m) بقايا ارتفاع (١.٢٠) كما يوجد بناء آخر مجاور مساحته (٥×٤.٥٠) وأعلى ارتفاع (٥ متر) كما يوجد سلسلة من الجروف والملاجي الصخرية تتفاوت في الشكل والحجم على طبيعة التركيب الجوليبي للصخر الجبلي التي استخدمها الإنسان لإغراضه اليومية ومنها كقبور؟.

#### الموقع (٢٧) : حوق C/حالة

يقع بين خطي طول وعرض ( E3646689127901 – N1111222223 ) يصل ارتفاعه إلى (٥٦م) فوق مستوى سطح البحر.

##### **الوصف**

كهف صخري طبيعي ذي تجويفات مخططة الأرضي مستوي هناك مؤشرات استخدمه في عصور قديمة قبوراً وفي فترة لاحقة استخدم لإيواء الأغنام وأهم ما يميز هذا الكهف وجود التجويف الصخري عمقه (٣.٥٠) وسعة مدخله الطبيعي (١.٢٠) كان مسدود المدخل لحماية ما بداخله من دفنيات – تبقى الآن جدار سفلي مبني بحجارة كبيرة منتظمة وهذا المكان متشعب بالرطوبة والماء أثناء هطول الأمطار مساحته (9×4m) في أرضية الكهف وضعت أحجار متراصة ومسطحة وكسيت بالحصص ويتقدمه حوش شبه بيضاوي بني بأحجار غير مهندمة لمدخل هذا الكهف للحماية وسد أكبر قدر من مدخل الكهف المفتوحة وترك مدخل بعرض (80cm) وبجانبه ومن أمامه بقايا أساسات وجدران لمباني وأساسات سكنية قديمة شيدت بحجارة كبيرة وصغيرة. كما يوجد كهف صخري طبيعي آخر مجاور ذي تجويف غير عميق بني مدخل هذا الكهف بجدار بصف واحد بأحجار غير مهندمة للحماية.

#### الموقع (٢٨) : حوق D/حالة

يقع بين خطي طول وعرض ( E369468912901 – N1111222234 ) يصل ارتفاعه إلى (٤٩م) فوق مستوى سطح البحر.

##### **الوصف**

كهف صخري طبيعي واسع المدخل ارتفاعاً وعرضاً من النوع الظلة الصخرية و فيها تجويفات غير عميقة تصل بعضها إلى (4m) وهياهم ما تميز به الكهف بني جدران لداخله على شكل غرف ذي مداخل ربما جددت وأضيفت لها تعديلات ولكن الأساس القديم يبقى صامداً ومخطط الكهف بشكل عام أرضيته مستوية مساحته (١١.٥٠×٦.٥٠)

في أرضية الكهف وضعت أحجار متراسة ومسطحة وكسيت بعضاً منها بالحص وضعت بشكل منتظم ويلاحظ وجود أساس بارز قليل بشكل مستطيل (٢×١.٥٠) يتقدم الكهف حوش واسع بني بأحجار غير مهندمة بجدار بصف واحد بصفوف الكهف حوش واسع بني بأحجار غير مهندمة بجدار بصف واحد بصفوف طولية (٩.٥٠) بقايا (١.٤٠) لدخل هذا الكهف للحماية وسد أكبر قدر من مدخل الكهف المفتوحة وترك مدخل بعرض (80cm) هناك مؤشرات استخدمه في عصور قديمة قبراً وفي فترة لاحقة استخدم للسكن ولإيواء الأغنام وبجانبه بقايا لمباني وأحواش قديمة شيدت بحجارة كبيرة وصغيرة. ويحتاج إلى دراسة ومجسات اختبارية.

### الموقع (٢٩) :

يقع بين خطي طول وعرض ( E592581125690 – N111122223 ) يصل ارتفاعه إلى (٢٤م) فوق مستوى سطح البحر.

#### الوصف

كهوف صخرية طبيعية صغيرة استخدم بعضاً منها قبور للدفن في عصور قديمة غير محددة بالضبط أعيد استخدامها في فترة لاحقة للسكن ومخازن بشكل موسمي متفاوت في شكلها وحجمها وعمقها وارتفاع مداخلها وأضيف بناء شيد بأحجار شبه مهندمة لمداخل هذه الكهوف للحماية وسد أكبر قدر من مداخلها المفتوحة وحيناً تبنى غرف ببيضاوية ودائرية وشبه مستطيلة الشكل شيدت بحجارة شبه مستوية ذو صف واحد عرض (٤٠سم) مساحة بعضها تصل إلى (٦×٢) وأخرى (٥.٥٠×٢).

### الموقع (٣٠) : مقبرة شعب

يقع بين خطي طول وعرض ( E924568125690 – N111122223 ) يصل ارتفاعه إلى (٢٢م) فوق مستوى سطح البحر.

#### الوصف

مقبرة إسلامية وقديمة تحتوي على عدة قبور مختلفة الحجم عليها شواهد قبور حجرية منتصبة ترتكز على القبر شاهد في الوسط وبعضها شاهدين وثلاثة وبعضها يكون القبر ببيضاوي وبني بحجارة كبيرة وبصفوف ذي إطارين بوضع إطار أصغر داخل إطار أكبر المسافة بينهما (٣٠-٢٠سم).

### الموقع (٣١) : تريك

يقع بين خطي طول وعرض ( E369245568126 – N11111222243 ) يصل ارتفاعه إلى (٢٤م) فوق مستوى سطح البحر.

#### الوصف

كهف صخري طبيعي صغير استخدم كقبور مدخله واسع (5m) وارتفاع السقف (١.٥٠) وعمقه (5.50m) بني مدخل هذا الكهف بجدار بصف واحد بأحجار غير مهندمة للحماية كما يوجد سلسلة من الجروف والملاجي الصخرية التي استخدمها الإنسان قبور للدفن في عصور قديمة غير محددة بالضبط أعيد استخدامها في فترة لاحقة

للسكن ومخازن وبعضها لإيواء الأغنام بشكل موسمي تتفاوت في شكلها وحجمها وعمقها وارتفاع مداخلها وأضيف بناء شيد بأحجار شبه مهندمة لمداخل هذه الكهوف للحماية وسد أكبر قدر من مداخلها المفتوحة.

### **الموقع (٣٢) : تريك A**

يقع بين خطي طول وعرض ( E364568812590 – N011111222233 ) يصل ارتفاعه إلى (٢٥م) فوق مستوى سطح البحر.

#### **الوصف**

كهوف وتجويفات صخرية طبيعية صغيرة استخدم بعضاً منها قبور للدفن في عصور قديمة غير محددة بالضبط أعيد بعضاً منها واستخدمت في فترة لاحقة للسكن وبعضها لإيواء الأغنام بشكل موسمي تتفاوت في شكلها وحجمها وعمقها وارتفاع مداخلها وأضيف بناء شيد بأحجار شبه مهندمة لمداخل هذه الكهوف للحماية وسد أكبر قدر من مداخلها المفتوحة. منها توجد فجوة عميقة (١.٨٠×٢.٢٠) ملفنة للنظر ربما قبراً لوجود ما يشبه العظام؟ وبجانبتها عبارة عن بقايا أساسات وجدان لمباني وأحواش قديمة شيدت بحجارة كبيرة وصغيرة مكونة من غرفة بيضاوية وأخرى شبه مستطيلة. شيدت بحجارة شبه مستوي ذو صف واحد غير مزدوج البناء.

### **الموقع (٣٣) : تريك B**

يقع بين خطي طول وعرض ( E364568125790 – N111122223 ) يصل ارتفاعه إلى (٢٣م) فوق مستوى سطح البحر.

#### **الوصف**

الموقع بشكل عام صخرة كبيرة وضخمة وفي وهدها يوجد تجويفات صغيرة وغير عميقة وأضيف بناء شيد بأحجار شبه مهندمة لمداخل هذه التجويفات للحماية والبناء عبارة عن تخطيط بسيط التركيب أحواش ثلاثة متجاورة كل حوش يفضي إلى الآخر عبر مدخل عرضه (٨٠سم) وبقايا أعلا ارتفاع متر مساحة الأول من الداخل (٨×١٥) والثاني (٢.٢٠×٨) والثالث (٢.٦٠×٥.٥٠) وبجانبتها بقايا أساسات وجدان لمباني صغيرة وأحواش قديمة شيدت بحجارة كبيرة وصغيرة شبه مستوي ذو صف واحد مكون من غرف بيضاوية وشبه مستطيلة.

### **الموقع (٣٤) : تريك C**

يقع بين خطي طول وعرض ( E36945681259 – N111122220 ) يصل ارتفاعه إلى (٣١م) فوق مستوى سطح البحر.

#### **الوصف**

كهوف صخرية طبيعية صغيرة استخدم بعضاً منها قبور للدفن في عصور قديمة غير محددة بالضبط أعيد استخدامها في فترة لاحقة للسكن وبعضها لإيواء الأغنام بشكل موسمي تتفاوت في شكلها وحجمها وعمقها وارتفاع مداخلها وأضيف بناء شيد بأحجار شبه مهندمة لمداخل هذه الكهوف للحماية وسد أكبر قدر من مداخلها المفتوحة.

### الموقع (٣٥) : زيرج-B- رأس مومي

يقع بين خطي طول وعرض ( E364568125740 – N1111222223 ) يصل ارتفاعه إلى (٣٥م) فوق مستوى سطح البحر.

#### **الوصف**

كهوف وملاجئ صخرية طبيعية صغيرة استخدم بعضها منها قبور للدفن في عصور قديمة غير محددة بالضبط أعيد استخدامها في فترة لاحقة للسكن وبعضها لإيواء الأغنام بشكل موسمي متفاوت في شكلها وحجمها وعمقها وارتفاع مداخلها وأضيف بناء شيد بأحجار شبه مهتمة لمداخل هذه الكهوف للحماية وسد أكبر قدر من مداخلها المفتوحة.

### الموقع (٣٦) : زيرج-B- رأس مومي

يقع بين خطي طول وعرض ( E364568125790 – N1111222222 ) يصل ارتفاعه إلى (٢٣م) فوق مستوى سطح البحر.

#### **الوصف**

كهف صخري طبيعي صغير استخدم للسكن وإيواء الحيوان مدخله واسع (8.80) وارتفاع السقف (2.20) وعمقه (4.80) بني مدخله هذا الكهف بجدار بصف واحد بأحجار غير مهتمة للحماية بقايا ارتفاع (1.20) كما يوجد كهف آخر يعتبر امتداد للأول (8.50×3.30) يوجد أمام مدخل الكهف كثير من الأصداف والقواقع وكسر الفخار كما يوجد سلسلة من الجروف الصخرية التي استخدمها الإنسان كقبور.

### الموقع (٣٧) : صلهل/رأس أرسل

يقع بين خطي طول وعرض ( E361489234012 – N1111222333 ) يصل ارتفاعه إلى (٢٥م) فوق مستوى سطح البحر.

#### **الوصف**

يقع في أحد وهد تل في الجانب الجنوبي الشرقي من رأس أرسل وأرضية المكان شبه مستوية مع انحدار تدريجي صوب الشمال في اتجاه الساحل وتغطي أرضيته الرمل والنباتات ويتكون الموقع من منشآت حجرية تمثل ربما مساكن ذات أشكال دائرية وشبه مستطيلة قطر أحد الدوائر (2m) وآخر شبه مستطيل مساحة (7×2.50).

### الموقع (٣٨) : راقف/مومي

يقع بين خطي طول وعرض ( E92456812563 – N11111222223 ) يصل ارتفاعه إلى (٢٥م) فوق مستوى سطح البحر.

#### **الوصف**

كهوف صخرية طبيعية استخدمت للسكن وإيواء الحيوان واسعة المداخل ، وبقايا أساسات

### الموقع (٣٩) : قرية راقف

يقع بين خطي طول وعرض ( E369455812590 – N111122223 ) يصل ارتفاعه إلى (٢٤م) فوق مستوى سطح البحر.

#### **الوصف**

واقف الواقعة على الهضبة الشرقية للجزيرة بالتحديد الجنوب الشرقي من حديبو شملها المسح الأثري الخاص بعصور ما قبل التاريخ والذي أجري في عام ١٩٨٥م من قبل البعثة الروسية برئاسة أ.دسيدوف. يقع بالقرب من قرية راقف ويتألف الموقع من نمطين من المقابر النمط الأول عبارة عن قبر صندوقي الشكل مبني بحجارة مهندمة ويغطي سقفه بحجر واحد مسطحة مستطيلة الشكل ومنتظمة يرتفع عن سطح الأرض (1.20) وله مدخل صغير (50) وبجانبه بقايا مقابر أخرى ثلاثة تختلف عن النمط الأول حيث بنيت بحجار الجلاميد الصفائح وتأخذ الشكل المستطيل أحدها قائم الجلاميد مساحته (2×1.60).

### الموقع (٤٠) : مخفر/مومي

يقع بين خطي طول وعرض ( E369456812590 – N111122223 ) يصل ارتفاعه إلى (٢١م) فوق مستوى سطح البحر.

#### **الوصف**

المساحة الكلية للوحدة الرئيسية في الموقع (40×20m) يتألف الموقع من بقايا مباني دائرية وبيضاوية ومستطيلة الشكل وهو عبارة عن وحدات استيطانية ومنشآت معمارية بعضها تتألف من جدران وحوائط ذات صف وصفين متوازية متراصة إلى جوار بعضها البعض شيدت بأحجار كبيرة ومتوسطة وصغيرة لها تفاصيل داخلية مقسمة إلى غرفة مربعة ومستطيلة وأفنية وساحات ومداخل وعلى بعض هذه الغرف أو الساحات يوجد أعمدة من حجر واحد وبعضها منها أعمدة حجرية خزفية من عدة أحجار فوق بعضها كانت تحمل السقف كما يوجد بقايا مباني أخرى قريبة من الجهتين الشرقية والجنوبية صغيرة الحجم وشبيه لها من حيث نمط تخطيط البناء؟.

### الموقع (٤١) : عورب/مومي

يقع بين خطي طول وعرض ( E369456891290 – N111122223 ) يصل ارتفاعه إلى (٢٦م) فوق مستوى سطح البحر.

#### **الوصف**

يقع جنوب شرق قرية سيريهن وهو عبارة عن منشأة مبنية من الحجارة لم يتبقى إلا ارتفاع أساساتها ما بين المتر والنصف المتر والبناء غير منتظم الأساس بنيت من أحجار منتصبة أحد هذه المنشآت بيضاوية الشكل. كما يوجد كهوف وملاجى صغيرة على وهذ التله أضيف إلى مداخلها جدران حجرية للحماية وغلق أكبر فتحة من مدخل الكهف وعمل مدخل مناسب بعرض (80سم) وحينما تستخدم كقبور؟.



#### الموقع (٤٢) : سيهن/مومي

يقع بين خطي طول وعرض ( E364689120125 – N1111222333 ) يصل ارتفاعه إلى (٢٣م) فوق مستوى سطح البحر.

#### **الوصف**

يتكون الموقع من منشأة معمارية متميزة مستطيلة الشكل مساحتها (9.50×5.30) وهي غرفة واحدة بنيت بأحجار جيرية شبه مهندمة بصفين مزدوجين أحيطت بسور مزدوج البناء عرضه (٢متر) وبقايا ارتفاع (70)سم ويبعد عنها بمسافة (15m) وكما يوجد ملحقات مجاورة عن بقايا مباني وأحواش من الجهة الغربي.

#### الموقع (٤٣) : سيهن/مومي

يقع بين خطي طول وعرض ( E361489124012 – N1111222333 ) يصل ارتفاعه إلى (٢٢م) فوق مستوى سطح البحر.

#### **الوصف**

بقايا منشآت معمارية دائرية وبيضاوية وشبه مستطيلة عبارة عن غرف كبيرة ومتوسطة بنيت من الأحجار المعقودة وأساسها بنيت بأحجار كبيرة كما أن المبنى يتكون من عدة صفوف وتظهر المداخل واضحة في معظم الغرف ويتراوح سعة المدخل بين ( 60-75)سم والمداخل مبنية من حجارة منتصبة كبيرة وبعض من الجدران مبنية بصف مثنى من الحجارة المهندمة تملأ معظم هذه المنشآت أنقاض متكدسة من الحجارة المختلفة الأحجام.

#### الموقع (٤٤) : جماجمة/مومي

يقع بين خطي طول وعرض ( E361459234012 – N1111222333 ) يصل ارتفاعه إلى (٢٢م) فوق مستوى سطح البحر.

#### **الوصف**

تكثر عند وهـد الجبل مجموعة من الكهوف والجروف الصخرية الطبيعية الصغيرة والكبيرة والتي استخدمت للسكن وإيواء الحيوان وكان يبنى بأحجار مهندمة وغير مهندمة لمداخل هذه الكهوف للحماية وسد أكبر قدر من مداخل الكهف المفتوحة.

وقليلاً منها استخدمت كمقابر والمنشآت المعمارية تتفاوت في شكلها وحجمها منها شبه مربعة وآخر مستطيلة وبيضاوية وتحاط بأحواش وأسوار وأفنية واسعة تتناسب معها الحياة اليومية مساحته (17m) عرضاً (4m) عمقا وارتفاع المدخل مع السقف. يوجد على مقربة منها بقايا قائمة لمنشآت معمارية تتفاوت في شكلها وحجمها منها شبه مربعة وآخر مستطيلة وبيضاوية وتحاط بأحواش وأسوار وأفنية واسعة بعضها تصل إلى (13×12م) تتناسب مع الحياة اليومية مساحته بعضها منها (17m) طولاً (4m) عرضاً وارتفاع المدخل مع السقف (1.50) يتركز السقف للغرف على أعمدة حجرية.

#### الموقع (٤٥) : زفلة/عقبة مومي

يقع بين خطي طول وعرض ( E361690234012 – N1112222333 ) يصل ارتفاعه إلى (٢١م) فوق مستوى سطح البحر.

#### **الوصف**

كهوف صخرية طبيعية استخدمت للسكن وإيواء الحيوان واسعة المداخل وبقايا أساسات وجدران حجرية شبه مهندمة لمبنى سكني غير منتظم التخطيط يتكون من ملحقات دائرية وبيضاوية وأحواش محاطة بسور غير واضح لتهدمه تصل مساحة أحد الغرف إلى (4×3m) وأعلى ارتفاع للجدران (1.80) ومداخل الغرف تفضي إلى ساحات.

#### الموقع (٤٦) : عررهـنA- حاله

يقع بين خطي طول وعرض ( E369463912012 – N11112233 3 ) يصل ارتفاعه إلى (٣٤م) فوق مستوى سطح البحر.

#### **الوصف**

كهوف وملاجئ صخرية طبيعية تتفاوت في شكلها وحجمها وعمقها وارتفاع مداخلها استخدم بعضها منها قبور للدفن في عصور قديمة غير محددة بالضبط أعيد بعضها منها واستخدام في فترة لاحقة للسكن وبعضها لإيواء الأغنام بشكل موسمي وأضيف بناء شيد بأحجار شبه مهندمة لمداخل بعض هذه الكهوف للحماية وسد أكبر قدر من مداخلها المفتوحة.

من أبرز هذه الكهوف كهف عميق ويعتبر المورد المائي الذي يغذي المنطقة حين تغزر الأمطار في الهضبة ويستمر طوال العام على شكل نبع ماء غزير جاري إلى البحر.

#### الموقع (٤٧) : عررهـنB - حاله

يقع بين خطي طول وعرض ( E369468120901 – N111122233 ) يصل ارتفاعه إلى (٣٣م) فوق مستوى سطح البحر.

#### **الوصف**

كهوف وتجويفات صخرية طبيعية على خط مستقيم ومتجاورة على وهد متدرج من الجبل وينحدر تدريجياً إلى الساحل وبشكل عام تخطيط الكهوف فهي عبارة عن تجويفات تتفاوت في شكلها وحجمها وعمقها وارتفاع مداخلها استخدم بعضها منها قبور للدفن في عصور قديمة غير محددة بالضبط أعيد بعضها منها واستخدام في فترة لاحقة للسكن وبعضها لإيواء الأغنام بشكل موسمي وأضيف بناء شيد بأحجار شبه مهندمة لمداخل هذه الكهوف للحماية وسد أكبر قدر من مداخلها المفتوحة وترك مدخل صغير يتناسب مع تجويف الكهف. منها كهف مساحته (10×5m) وبجانبه كهف آخر شبيه له (7×5م) وهما استخدمتا للسكن كما تشير الدلائل الأولية التي تم العثور عليها وهي أدوات استخدمت في الحياة اليومية مثل أحجار الرحي وكسر الفخار والمدقات والمسن وحوضين صغيرين مجوفين يلقفان الماء الذي يقطر من سقف بعض الكهوف وفي ساحة أمام مداخلها يوجد بقايا أساسات وجدران لمباني وأحواش صغيرة قديمة شيدت بحجارة كبيرة وصغيرة مكون من غرفة بيضاوية وأخرى شبه مستطيلة شيدت بحجارة شبه مستوي ذو صف واحد.

#### الموقع (٤٨) : عررهن C - حاله

يقع بين خطي طول وعرض ( E945981256901 – N1111222223 ) يصل ارتفاعه إلى (١٥٠ م) فوق مستوى سطح البحر.

#### الوصف

جرف صخري طبيعي صغير استخدم للسكن مدخله واسع بني مدخله بجدار بصف واحد بأحجار غير مهندمة للحماية وسد أكبر مساحة منه ترك مدخل صغير بعرض (80cm) وبقايا ارتفاع للجدار (1.20) وارتفاع السقف الأصلي للجرف من الداخل (1.80) وعمقه (4.80) وعلى أرضيته رمل ناعم.

#### الموقع (٤٩) : شيه

يقع بين خطي طول وعرض ( E361690234012 – N1112222333 ) يصل ارتفاعه إلى (٢٤ م) فوق مستوى سطح البحر.

#### الوصف

عبارة عن بقايا مستوطنة سكنية بيضاوية وشبه مستطيلة عبارة عن غرف كبيرة ومتوسطة الحجم مبنية من الأحجار المعقودة وأساسها بنيت بأحجار كبيرة أبرزها مبنى صغير يتكون من غرف عدة ومداخل واضحة يتراوح عرض المدخل بين (60-80 سم) ومساحة أحد الغرف (3×2m) بقايا أعلا ارتفاع للجدران المبنية (1.30 سم) أعيد استخدامها في فترات متلاحقة قديمة وحديثة فوق أساسات قديمة. ومثل هذه الأماكن تحتاج إلى مجسات اختبارية للكشف عنها بالتحديد ويوجد أسفل الموقع وادي يجري فيه الماء على مدار الموسم وأشجار النخيل المثمرة الكثيرة.

#### الموقع (٥٠) : قعره A

يقع بين خطي طول وعرض ( E924568125690 – N1111222223 ) يصل ارتفاعه إلى (٢٢ م) فوق مستوى سطح البحر.

#### الوصف

عبارة عن منشآت حجرية لأشكال مرتبطة بالاجهن وهي بالحقيقة أنصاب ذات ذيول (أنصاب تذكارية) ذي جدار عريض مستقيم ممتد إلى مسافة طويلة شيد من الحجارة الكبيرة والمتوسطة والصغيرة متراصة كحبوب المسبحة ذو صف واحد تتفرغ منها ذيول من الجهتين وهي ظاهرة فوق السطح الحالي للأرض. وتشكل أيضاً ملاحق تشبه الحوائط منها الدائرية والبيضاوية الشكل وأشكال غير منتظمة وتكون متجاورة. تم قياس جزء منه بمحدود (50cm) وبعض تفرع الذبول بين (3-8-13-15) متراً وتحتاج إلى دراسة مفصلة.

#### الموقع (٥١) : قعره B

يقع بين خطي طول وعرض ( E6914568135690 – N1111222223 ) يصل ارتفاعه إلى (٢١ م) فوق مستوى سطح البحر.

## الوصف

عبارة عن منشأة أساساته مبنية من الحجارة (50×25cm) لم يتبقى إلا ارتفاع (50 سم) والبناء غير منتظم الأساس بنيت من أحجار منتصبة وكبيرة أحد هذه المنشآت بيضاوية الشكل وربما كان كريف لحجز الماء وتوجد مقبرة إسلامية بجانبه.

## الموقع (٥٢) : دسبرهو A/ قعره

يقع بين خطي طول وعرض ( E639456812590 – N111222223 ) يصل ارتفاعه إلى (٢١م) فوق مستوى سطح البحر.

## الوصف

عبارة عن بناء صغير من الحجر مستطيل الشكل (6×4.40) شيد بصف غير مزدوج من الحجارة الكبيرة سمك الحجر (40 سم) وبقايا ارتفاع (50 سم) وبداخله في أحد الجدران شكل دائري بني على نفس المستوى القطر (1.50) ربما يكون قبر؟ فهو شبيه بما عثر عليه في أماكن أخرى في بعض المناطق بالمقارنة.

## الموقع (٥٣) : دسبرهو B/ قعره

يقع بين خطي طول وعرض ( E699456812590 – N1111222223 ) يصل ارتفاعه إلى (٢٢م) فوق مستوى سطح البحر.

## الوصف

عبارة عن بناء من الحجر بيضاوي الشكل (7×3m) شيد بصف غير مزدوج من الحجارة الكبيرة والصغيرة سمك الجدار (50 سم) وبقايا ارتفاع (50 سم) وأرضيته على مستوى الأرض الطبيعية ربما يكون سور لقبر؟.

## الموقع (٥٤) : مقاعة/ قعره

يقع بين خطي طول وعرض ( E3694956812590 – N1111222223 ) يصل ارتفاعه إلى (٢٠م) فوق مستوى سطح البحر.

## الوصف

عبارة عن منشآت معمارية حجرية مبنية من الحجارة وهي أحجار منتصبة كبيرة الحجم بعضها منها مستوية والآخر تتفاوت في الحجم والشكل والتهذيب شيدت لجدران أحادية صف واحد غير مزدوج وهي تتمثل في تفاصيل لغرف مربعة ومستطيلة وبيضاوية والبناء يتوزع في مساحة نحو (200×50m) ويحتاج إلى دراسة مفصلة لأهميته. كما بني فوق بعض هذه الأساسات ديمتين كسكن وإيواء الحيوان مساحة أحدهما (8×3m) ويحمل السقف ثلاثة أعمدة حجرية خرزي ولها مدخل صغير (90 × 80 سم). متهدم السقف.

#### الموقع (٥٥) : دلقامنه / قعره

يقع بين خطي طول وعرض ( E364568125790 – N1111222223 ) يصل ارتفاعه إلى (٢١ م) فوق مستوى سطح البحر.

#### الوصف

كريف لتجميع الماء حفر بالصخر وأحيط بسور مزدوج البناء بعرض متر شبه دائري (7.50×6.30) شيد بأحجار كبيرة نسبياً بقايا ارتفاع (80 سم) وبجانبه خزان للماء (2×3) شيد بأحجار متوسطة الحجم شبه مستوية وبصفوف طولية جدد بالأسمنت بقايا ارتفاع (1.40 سم).

#### الموقع (٥٦) : رخنه / قعره

يقع بين خطي طول وعرض ( E364568125790 – N1111222223 ) يصل ارتفاعه إلى (٢١ م) فوق مستوى سطح البحر.

#### الوصف

عبارة عن منشأة حجرية دائرية وأحواش غير منتظمة الشكل متجاورة ولها ملاحق بيضاوية وهذه الأشكال مرتبطة بالأجهن وهي بالحقيقة أنصاب ذات ذيول (أنصاب تذكارية) ذي جدار مستقيم من الحجارة الكبيرة والمتوسطة والصغيرة متراسة ذو صف وهي ظاهرة فوق السطح الحالي للأرض بارتفاع متبقي (40 سم).

#### الموقع (٥٧) : بريهر – الشلال / قعره

يقع بين خطي طول وعرض ( E36456812591 – N1111222223 ) يصل ارتفاعه إلى (٣١ م) فوق مستوى سطح البحر.

#### الوصف

كهوف وملاجى صخرية صغيرة فيها تجويفات غير منتظمة متصلة بالجبل أضيف إلى مداخلها جدران للحماية وغلق أكبر فتحة من مدخل الكهف استخدمت كقبور؟. وتحتوي بداخلها على بقايا هياكل عظمية وجماجم لبشر متراكمة على بعضها البعض بشكل عشوائي. كما أنها تعرضت للرطوبة الشديدة لقربها من الوادي ونبع الماء. من أبرز المعالم في هذا المكان جرف طبيعي تم تسويته ونقره في الجزء العلوي على شكل مدخل مربع الشكل (2×2 م) وبداخله بقايا ثلاثة قبور متجاورة.

#### الموقع (٥٨) : مدينة حديبو القديمة

يقع بين خطي طول وعرض ( E369456812590 – N011122233 ) يصل ارتفاعه إلى (٢٤ م) فوق مستوى سطح البحر.

#### الوصف

مدينة كبيرة نسبياً تراثية قديمة وإسلامية مكونة من عدة بيوت تتألف من طابق وطابقين مشيدة بأحجار ضخمة في الأساسات وأحجار الكلس الجرانيت.

ولعل أهم المعالم الأثرية بها بقايا أحجار قديمة مهندمة مشيدة بأحجار تتفاوت في الشكل والحجم تنتشر بقايا أطلال مدينة حديدو القديمة في ربوع فسيحة وتبدو في ظاهرها أنها في أحسن حال إذا ما قورنت بأطلال على امتداد خط واحد في الجهات والأماكن المقابلة للمدينة الحالية المأهولة بالسكان وهو يعد موقع كبير لمدينة أثرية قديمة، فهذه الخرائب الأثرية تجمع - بيوت سكنية ومساجد ومقابر وملحقات أخرى - التي تختفي أساساتها تماماً تحت أكوام الخراب والدمار ويتعذر الوصف والتعبير عن هذه الأطلال وما تنطوي عليه من آثار ومنشآت معمارية قديمة وإسلامية في المستقبل ولا شك أنها تستحق أن تجد من يدعو ويدعم مباشرة القيام بأعمال التنقيب الأثري العلمي فيها.

#### الموقع (٥٩) : مسجد النور/حديدو

يقع بين خطي طول وعرض ( E369456812590 – N0111122233 ) يصل ارتفاعه إلى (٢٢م) فوق مستوى سطح البحر.

##### **الوصف**

عبارة عن مسجد صغير مستطيل الشكل أبعاده (14×9م) مشيد بأحجار بركانية شبه مهندمة ومنتظمة الشكل فواصل الأحجار والسقف من الخارج مكسية بمادة الجص والقضاض ومن الداخل جدرانه مكسية بمادة الاسمنت ويتوسط جدار القبلة محراب بسيط تجويفه يظهر للخارج سقفه من الخشب الجديد يحمله عمودين جديدين من الاسمنت للمسجد له مدخل صغير (lm) يفتح في وسط الجدار الشرقي وأضيف له تجدييدات وإضافات في الداخل. وله ساحة وملحقات من مطاير وغرف صغيرة ويلاحظ أن بقايا جدار ومحراب آخر ويبدو أنه قديم في الساحة للمسجد وبابه ونوافذه من الخشب وهي قديمة بها زخارف بسيطة نحت بنحت غائر وبارز.

#### الموقع (٦٠) : حارة ١٤ أكتوبر/ حديدو

يقع بين خطي طول وعرض ( E364568125790 – N1111222223 ) يصل ارتفاعه إلى (٢٣م) فوق مستوى سطح البحر.

##### **الوصف**

مقبرة إسلامية قديمة تقع جنوب مسجد عبدالرحمن وسط قاع منخفض واسع وهي تضم عدد كبير من القبور المحاطة بأحجار بركانية وأحجار كلسية وتضم المقبرة بقايا مبنى ضريح يتوسط المقبرة مستطيل لشكل (3×2م) وأعلى ارتفاع متبقي (50 سم) عليها شواهد قبور حجرية منتصبة ترتكز على القبر شاهدين وبعضها ثلاثة.

#### الموقع (٦١) : مقبرة مسجد ( الجامع )/حديدو

يقع بين خطي طول وعرض ( E369468912790 – N1111222223 ) يصل ارتفاعه إلى (٢٢م) فوق مستوى سطح البحر.

##### **الوصف**

عبارة عن مسجد صغير قديم يعلوه قبة كبيرة قد أضيفت له تجدييدات وتحسينات وإضافات وتوسعات غيرت من ملامحه الأصلية وبجواره مقبرة قديمة وإسلامية متوارثة تقع في الجهة الجنوبية مباشرة في ساحة مستوية وهي تضم عدد كبير من القبور المختلفة الشكل والحجم المحاطة بأحجار بركانية وأحجار كلسية عليها شواهد قبور حجرية منتصبة ترتكز على

القبر شاهدين وبعضها ثلاثة وتضم المقبرة بقايا مبنى ضريح يتوسط المقبرة أعلا ارتفاع متبقي (60 سم) وكما يوجد بناء لضريح صغير (2x2m) يعلوه قبة صغيرة ضحلة من الجص.

#### الموقع (٦٢) : مقبرة (الجامع) / حديبو

يقع بين خطي طول وعرض ( E36468912790 – N111122223 ) يصل ارتفاعه إلى (٢٢ م) فوق مستوى سطح البحر.

#### الوصف

عبارة عن مسجد صغير قديم يعلوه قبة كبيرة كروية ضحلة أضيفت للمسجد بتجديدات وتحسينات وإضافات وتوسعات غيرت من ملامحه الأصلية وبجواره مقبرة قديمة وإسلامية متوارثة : تقع في الجهة الجنوبية مباشرة في ساحة مستوية وهي تضم عدد كبير من القبور المختلفة الشكل والحجم المحاطة بأحجار بركانية وأحجار كلسية عليها شواهد قبور حجرية منتصبة تركز على القبر شاهدين وبعضها ثلاثة وتضم المقبرة بقايا مبنى ضريح (3x2 م) يتوسط المقبرة أعلا ارتفاع متبقي (60 سم) وكما يوجد بناء لضريح صغير (2x2m) يعلوه قبة صغيرة ضحلة من الجص.

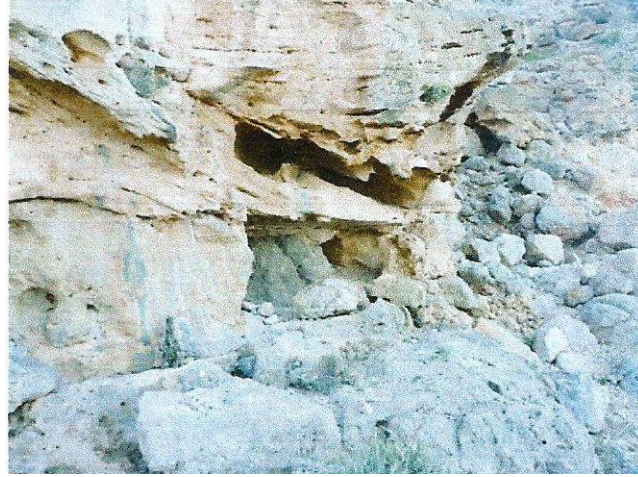
#### الموقع (٦٢) : معنفو - حديبو

يقع بين خطي طول وعرض ( E3.69468912901E+11 – N111122234 ) يصل ارتفاعه إلى (٥٠ م) فوق مستوى سطح البحر.

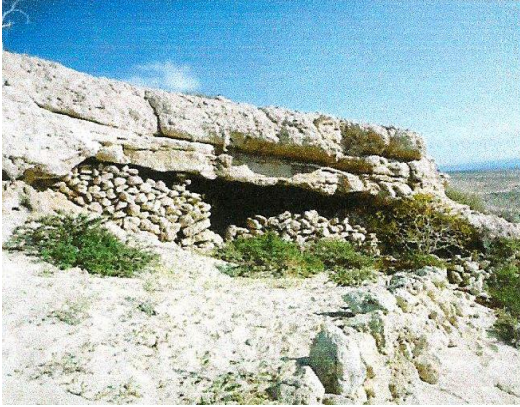
#### الوصف

عبارة عن بقايا مستوطنة سكنية بيضاوية وشبه مستطيلة : تتكون من بعض غرف كبيرة ومتوسطة الحجم مبنية من الأحجار الكبيرة والمعقودة وأساسها بنيت بأحجار كبيرة أبرزها مبنى صغير يتكون من غرف عدة ومداخل واضحة عرض المدخل بين (80-60 سم) ومساحة أحد الغرف (2.50x2m) بقايا أعلى ارتفاع للجدران المبنية (1.20 سم). وعلى مقربة من المستوطنة توجد مقبرة قديمة وإسلامية. مثل هذه الأماكن تحتاج إلى مجسات اختباريه لكشف عنها بالتحديد ويوجد أسفل الموقع وادي يجري فيه الماء على مدار الموسم وأشجار النخيل الكثيرة المثمرة.





صورة الموقع رقم (١)



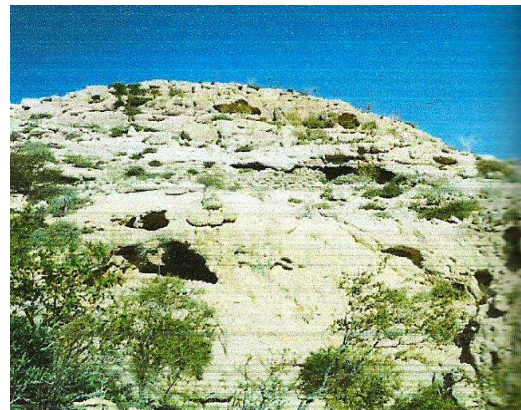
صورة الموقع رقم (٣)



صورة الموقع رقم (٢)

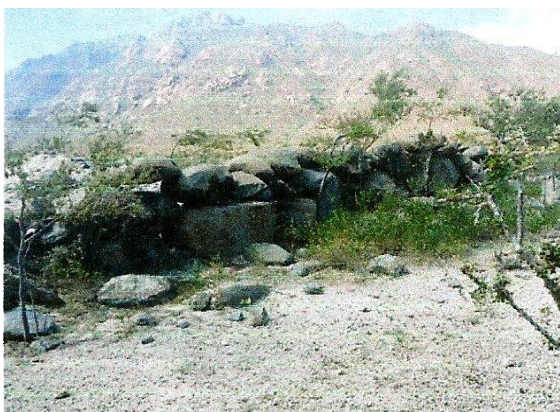


صورة الموقع رقم (٥)

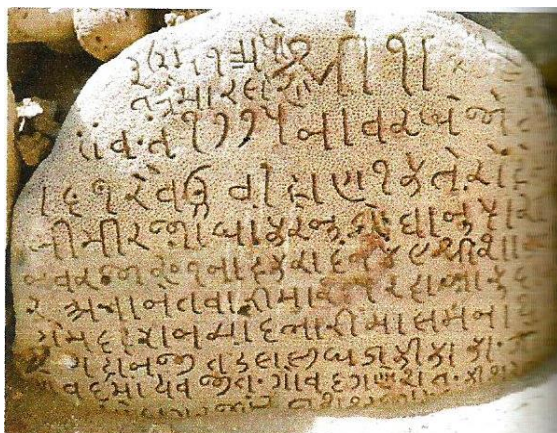


صورة الموقع رقم (٤)





صورة الموقع رقم (٧)



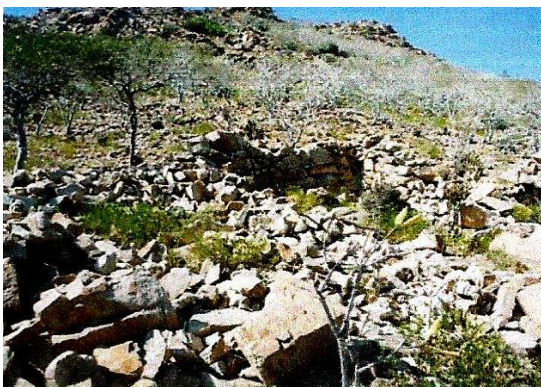
صورة الموقع رقم (٦)



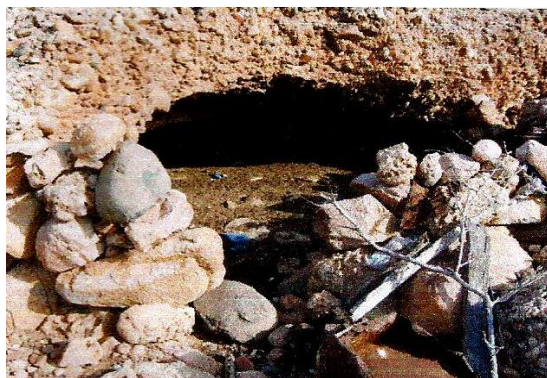
صورة الموقع رقم (٩)



صورة الموقع رقم (٨)



صورة الموقع رقم (١١)



صورة الموقع رقم (١٠)





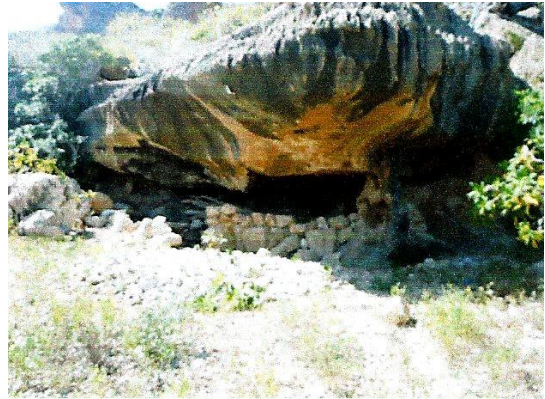
صورة الموقع رقم (١٣)



صورة الموقع رقم (١٢)



صورة الموقع رقم (١٥)



صورة الموقع رقم (١٤)



صورة الموقع رقم (١٧)

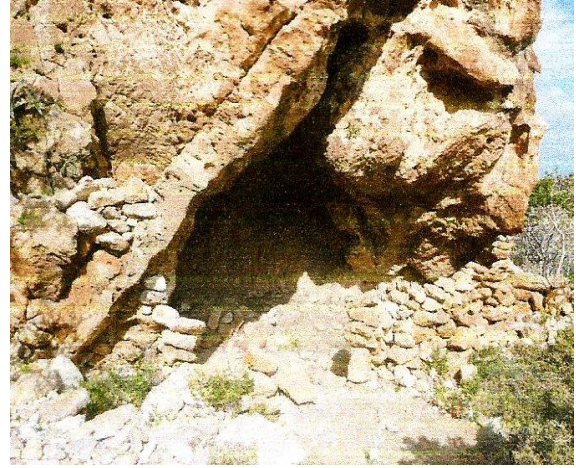


صورة الموقع رقم (١٦)





صورة الموقع رقم (١٩)



صورة الموقع رقم (١٨)



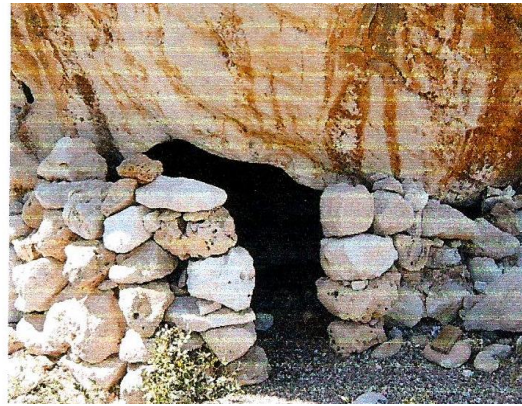
صورة الموقع رقم (٢١)



صورة الموقع رقم (٢٠)



صورة الموقع رقم (٢٣)



صورة الموقع رقم (٢٢)





صورة الموقع رقم (٢٥)



صورة الموقع رقم (٢٤)



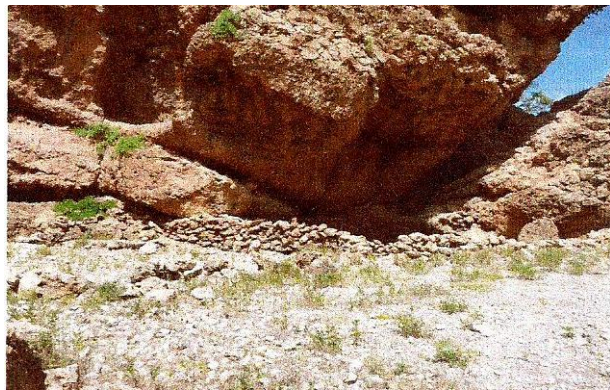
صورة الموقع رقم  
(٢٧)



صورة الموقع رقم (٢٦)



صورة الموقع رقم  
(٢٩)



صورة الموقع رقم (٢٨)





صورة الموقع رقم (٣١)



صورة الموقع رقم (٣٠)



صورة الموقع رقم (٣٣)



صورة الموقع رقم (٣٢)



صورة الموقع رقم (٣٥)

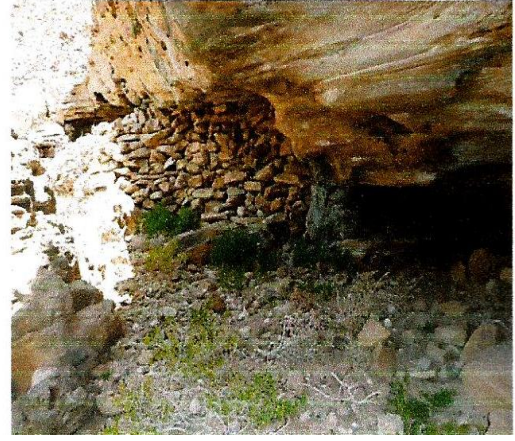


صورة الموقع رقم (٣٤)





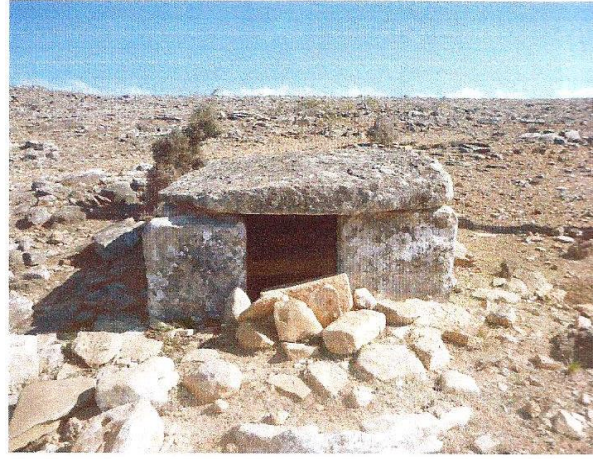
صورة الموقع رقم (٣٧)



صورة الموقع رقم (٣٦)



صورة الموقع رقم (٣٩)



صورة الموقع رقم (٣٨)

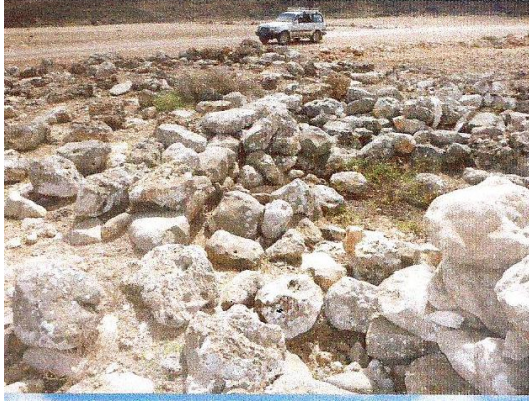


صورة الموقع رقم (٤١)



صورة الموقع رقم (٤٠)

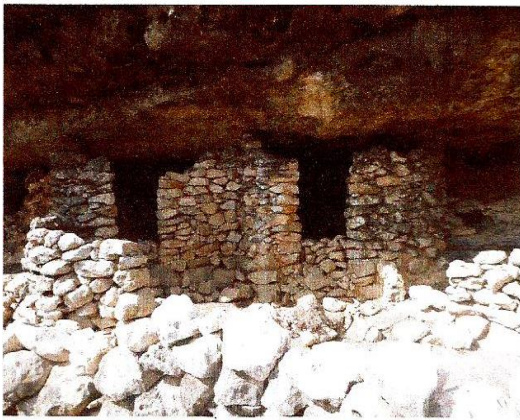




صورة الموقع رقم (٤٣)



صورة الموقع رقم (٤٢)



صورة الموقع رقم (٤٥)



صورة الموقع رقم (٤٤)

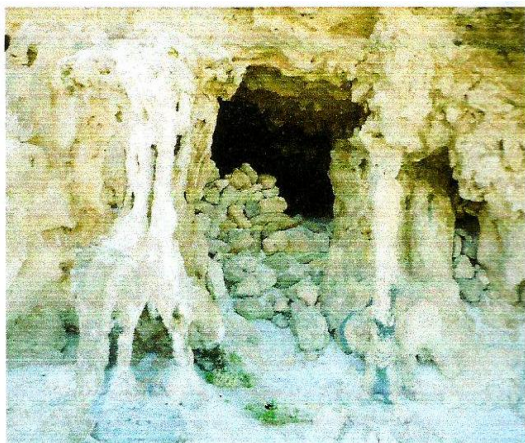


صورة الموقع رقم (٤٧)

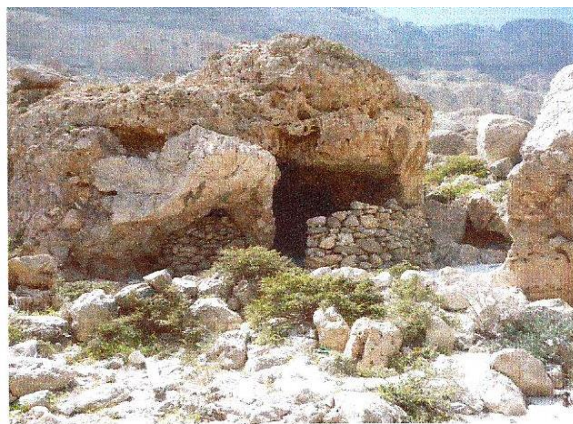


صورة الموقع رقم (٤٦)

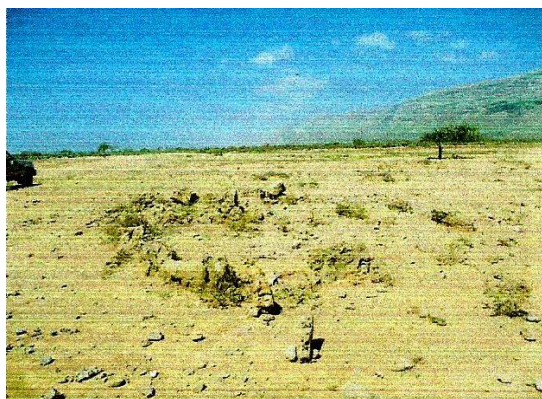




صورة الموقع رقم (٤٩)



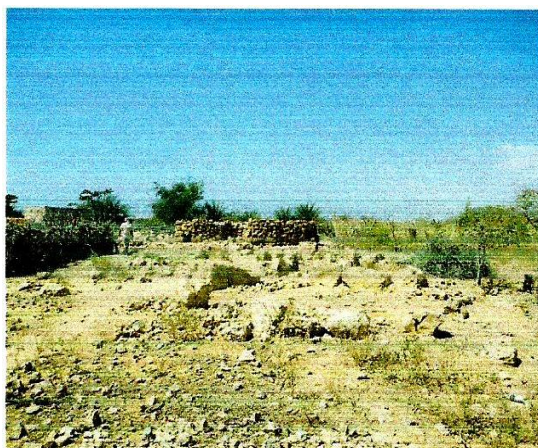
صورة الموقع رقم (٤٨)



صورة الموقع رقم (٥١)



صورة الموقع رقم (٥٠)

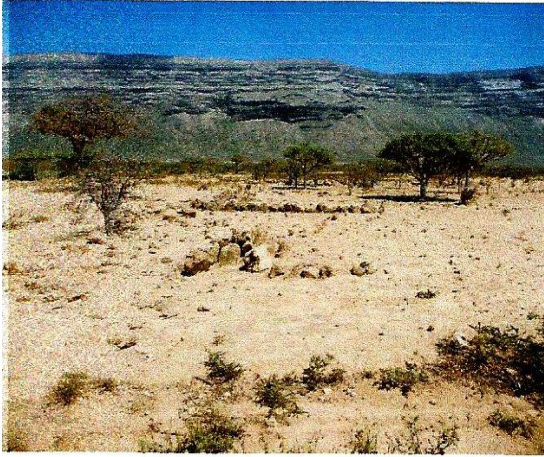


صورة الموقع رقم (٥٣)



صورة الموقع رقم (٥٢)

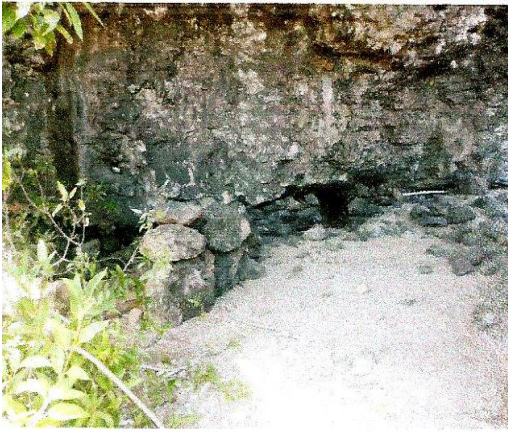




صورة الموقع رقم (٥٥)



صورة الموقع رقم (٥٤)



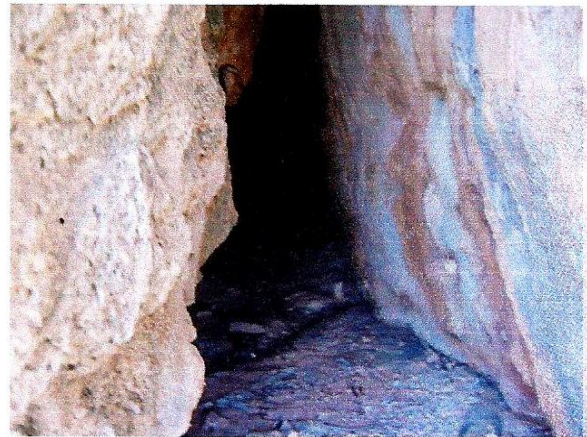
صورة الموقع رقم (57A)



صورة الموقع رقم (٥٦)

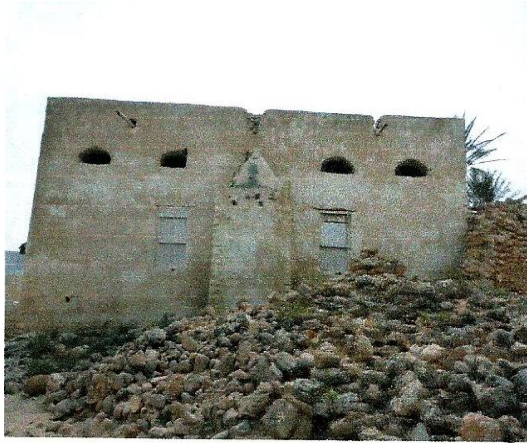


صورة الموقع رقم (57C)

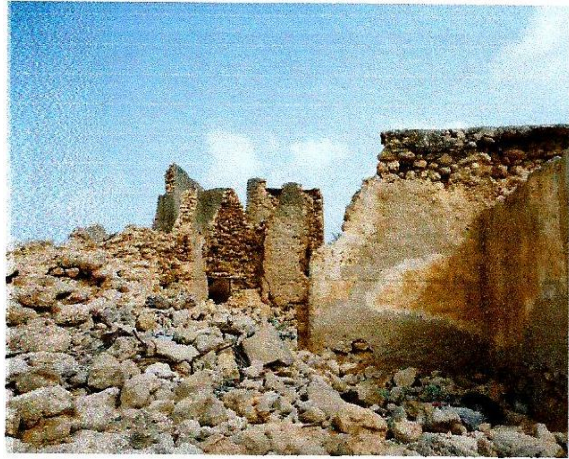


صورة الموقع رقم (57B)

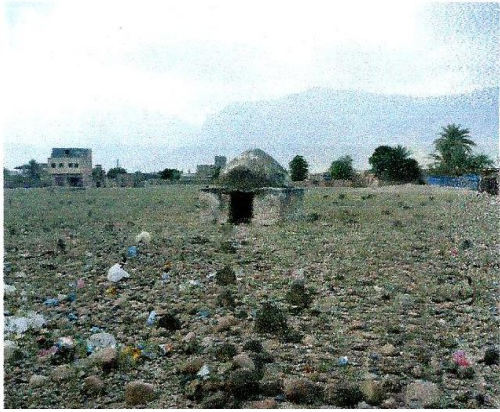




صورة الموقع رقم (٥٩)



صورة الموقع رقم (٥٨)



صورة الموقع رقم (٦١)



صورة الموقع رقم (٦٠)



صورة الموقع رقم (٦٣)



صورة الموقع رقم (٦٢)